

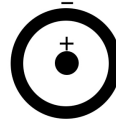
SDrive 1564 SD kártya illesztő Commodore számítógépekhez

www.sdrive1564.com



Tápfeszültség ellátás:

12V / min 300mA-es tápegység (adapter) a csatlakozó tuskéje a +, a külső érintkező a – kapcsolódási pont. (5,5mm / 2,1mm csatlakozó dugó).



A tápegység csatlakoztatása előtt az interfészt csatlakoztassa a Commodore számítógéphez vagy a 1541-es floppy meghajtó egységhez. Helyezze be az SD kártyát.

Ezután csatlakoztassa az adapter dugóját az interfész tápfeszültség bemenetére, majd az adapter konnektorba történő csatlakoztatásával helyezze feszültség alá és kapcsolja be a készülék hátulján található kapcsolót. A Commodore számítógép vagy a 1541-es meghajtó ezután kapcsolható be.

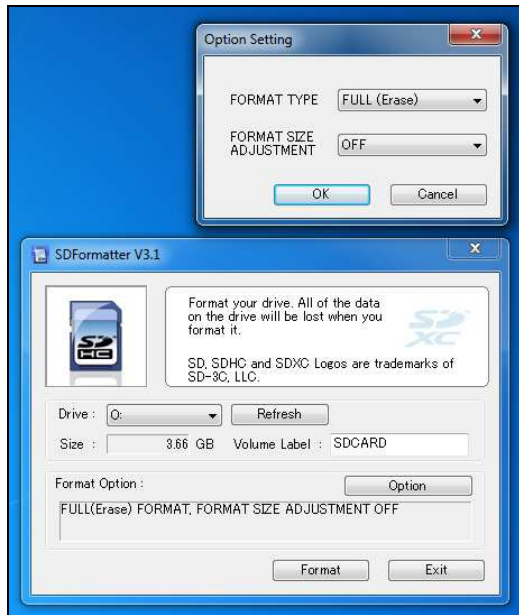
Kikapcsoláskor mindig a Commodore számítógépet vagy a floppy meghajtót kapcsolja ki először.

SD kártyát kivenni vagy behelyezni csak feszültég-mentes (kikapcsolva) állapotban lehet!

Az SD kártya csatlakozó a kártya benyomására adja ki a kártyát.

Interfész használat:

Használat előtt az SD kártyát megfelelően formázni kell például az SDFormatter programmal, a képen látható beállításokkal (több perc!). Refresh-re detektálja a PC-hez csatlakoztatott SD kártyát (ha nem ismeri fel automatikusan), beállítások az Option gomb alatt.



Kezelő szervek:

Bal oldali gomb: léptetés vissza

Jobb oldali gomb: léptetés előre, lemez csere

Zöld led (jobb olali): meghajtó használatban

Piros led (bal oldali): hibajelzés (eszköz nem elérhető, fájl név hiba, írásvédelem aktív, nincs SD kártya)

Eszközazonosító, cím (készülék hátulján):



A készülék hátulján található dip kapcsolót átkapcsolva az eszközazonosító 8-11-ig állítható, melyet a kijelzőre is kiír. **Az átkapcsolást kikapcsolt állapotban kell végezni!**

A parancsokban a 8-as helyére (ha más) az itt beállított számot kell írni!

A D64 vagy PRG, M2I állományok PC segítségével másolhatók rá. A fájl nevek nem lehetnek hosszabbak 11 karakternél és nem tartalmazhatnak speciális karaktert, csak betűt vagy számot, ékezetes karakterek nem használhatók.

LCD funkciók

Első sor: aktuális D64 file („floppy”) kijelzése a lista file-ból (autoswap.lst, lista.lst, ...), a jobb vagy bal oldali gombbal történő léptetés esetén.

Alsó sor: az aktuális D64 („floppy”) file-ból betöltés alatt álló játék vagy program neve. L\$

Hibák kijelzése:

- nem található a file vagy rossz file név (FILE NOT FOUND)
- SD kártyaírás védelem bekapcsolva (WRITE PROTECT ON)

Parancsok:

Listázás

„Floppy lemez” betöltése:

```
LOAD"$",8
```

„Floppy lemez” listázása:

```
LIST
```

D64 kezelés

Váltás KONYVTARNEV könyvtárra (relatív)

```
OPEN1,8,15,"CD/ KONYVTARNEV /":CLOSE1
```

Váltás gyökér (fő) könyvtárra

```
OPEN1,8,15,"CD//":CLOSE1
```

Váltás KONYVTARNEV könyvtárra (gyökér könyvtárban kiadva)

```
OPEN1,8,15,"CD// KONYVTARNEV /":CLOSE1
```

Váltás szülő könyvtárra

```
OPEN1,8,15,"CD:← ":CLOSE1
```

D64-es file csatolása „floppy lemezként”:

```
OPEN1,8,15,"CD//KONYVTARNEV/:JATEKNEV.D64":CLOSE1
```

```
OPEN1,8,15,"CD: JATEKNEV.D64":CLOSE1 (aktuális könyvtárban)
```

„Floppy lemez” betöltése:

```
LOAD"$",8
```

„Floppy lemez” listázása:

```
LIST
```

Játék/Program betöltése

LOAD"JATEKNEV",8

/Betöltést a zöld led jelzi. Ha végzett RUN paranccsal indul a program. /

D64 lecsatolása, Váltás szülő könyvtárra

OPEN1,8,15,"CD:← ":CLOSE1

M2I kezelés

OPEN1,8,15,"CD// KONYVTARNEV /: JATEKNEV.M2I":CLOSE1

OPEN1,8,15,"CD:JATEKNEV.M2I":CLOSE1 (aktuális könyvtárban)

M2I lecsatolása, Váltás szülő könyvtárra

OPEN1,8,15,"CD:← ":CLOSE1

Lista file kezelés

Az SD kártya illesztő lista file-ok kezelést is támogatja, melyben a D64 floppy file-okat egymás alá egy txt file-ban fel kell sorolni. (Több lista file is használható)

Példa:

/lista.lst file tartalma:

WIZOFWAR.D64
GIANAS.D64
INTERKAR.D64
LASTNIND1.D64
LASTNIND2.D64
RAMBO.D64

Betöltése:

Belépés abba a könyvtárba ahol a lista file található

OPEN1,8,15,"CD/ /KONYVTARNEV /":CLOSE1

OPEN1,8,15,"XS:LISTA.LST"

(gyökérkönyvtárban található lista file esetén csak ez a parancs kell)

Piros és zöld led 2 rövid villogással nyugtázza a lista file betöltését, csatolja a listában szereplő első D64 file-t „floppy lemezként”

A jobb oldali gomb rövid megnyomásával tölthető be a listában következő D64 file, ezt a piros led egyszeri és a zöld led háromszori rövid villanása jelzi. (Léptetés előre)

A baloldali gomb rövid megnyomásával tölthető be a listában előző D64 file, ezt a zöld led egyszeri és a piros led háromszori rövid villanása jelzi. (Léptetés vissza)

A bal oldali és jobb oldali gomb egyszerre történő rövid megnyomásával a listában első D64 file-t tölti be, ezt a zöld és piros led kétszeri rövid villanása jelzi. (Ugrás lista file elejére)

A gyökér könyvtárban elhelyezett AUTOSWAP.LST esetén ezt az SD illesztő detektálja és automatikusan csatolja, kezelése az előbb leírt módon történik a gombokkal.

AUTOSWAP.LST kikapcsolása az *OPEN1,8,15,"XS:"* paranccsal lehet.

A listából aktuálisan csatolt D64 file kezelése:

„Floppy lemez” betöltése:

LOAD"\$",8

„Floppy lemez” listázása:

LIST

Játék/Program betöltése

LOAD"JATEKNEV",8

/Betöltést a zöld led jelzi. Ha végzett RUN paranccsal indul a program. /

SD illesztő diagnosztika:

Tápfeszültség alá helyezéskor bal oldali gomb nyomva tart, majd felenged

Piros led világít: SD kártya behelyezve

Piros led nem világít: SD kártya nincs behelyezve

Zöld led világít: Írásvédelem bekapcsolva (gyakorlatban mindig engedélyezzük az írást az SD kártyára!)

Zöld led nem világít: Írásvédelem kikapcsolva (SD kártya írható)

Kilépés diagnosztikából: tápelvétel vagy jobb oldali gomb rövid megnyomása

Sleep (alvó) mód:

Bekapcsolás: jobb oldali gomb kb. 3mp-ig nyomva tart, majd elenged, Piros led bekapcsol, Zöld kikapcsolva

Kikapcsolás: jobb oldali gomb kb. 3mp-ig nyomva tart, majd elenged, Piros led kikapcsol, Zöld kikapcsolva

Fontos kiegészítő programok!

Turbo használat:

A mellékelt lemez turbó betöltő programmal, a játékok betöltési ideje kb. hat-nyolcad annyi időre csökkenthető, mint turbo nélkül.

A TURBO22.PRG file-t az SD kártyára kell másolni.

LOAD"TURBO22.PRG",8 aztán RUN paranccsal aktiválható, megváltozik a háttér színe.

Ezután az előző részekben tárgyalt parancsok ugyanúgy használhatóak, csak a „floppy lemez” betöltése és futtatása sokkal gyorsabb lesz, támogatott játék esetén. (Érdemes minden D64 file-al egy próbát tenni)

CBM File Browser:

Ez egy file kezelő program mely betöltése után lehet tallózni a teljes SD kártya tartalmát, az alkönyvtárakkal együtt. Adott D64 file-ra lépve és abba belépve (RETURN) a „floppy lemez” tartalma jelenik meg, ahonnan már az adott játékra vagy programra lépve és RETURN-t nyomva azonnal futtatható. Talán ez a legegyszerűbb megoldás a D64-ek kezelésére, nem kellene parancsok. Turbó alól is használható a legtöbb program esetében.

A FB64.PRG file-t az SD kártyára kell másolni.

C64 esetén:

LOAD"FB64.PRG",8 aztán RUN paranccsal aktiválható, betöltődik a file kezelő.

A többi file más típusú géphez való

(C64DTV, Vic-20 bővítés nélkül, Vic-20 +3K RAM, Vic-20 +8K RAM, Vic-20 Mega-Cart)

Dracopy:

File kezelő és lemezmásoló program, ezzel lehetséges floppy lemezről másolni SD kártyára és vissza.

dc10d.d64 tartalma:

C64: dc64/db64

C128: dc128/db128 (40 Columns) dc1280/db1280 (80 Columns)

Plus 4: dcp4/dbp4

CBM 610: dc610/db610

PET 8096: dcpet8/dbpet8 (Note: use keys 1-8 instead of fkeys)

SJLoad:

Szintén egy gyorsító program. A példa File Browser betöltését mutatja. Elindulása után a betallózott játék gyorsítóval indul el.

LOAD"!*FB64.PRG",8,1
RUN